

تهیه کننده گان

مرجان یزدی

مهوش ارقون

سکینه عابدی

فاطمه رضایی

صدیقه راهنما

سحر صالح

مهوش دهقانی

راحیل طاهری

طیبه زاهدانی

مرضیه بیگی زاده

حمیده ارجمند

عظیمه یزدان پرست

نجمه معلم

نرگس ثبوت

مرضیه مرتضوی

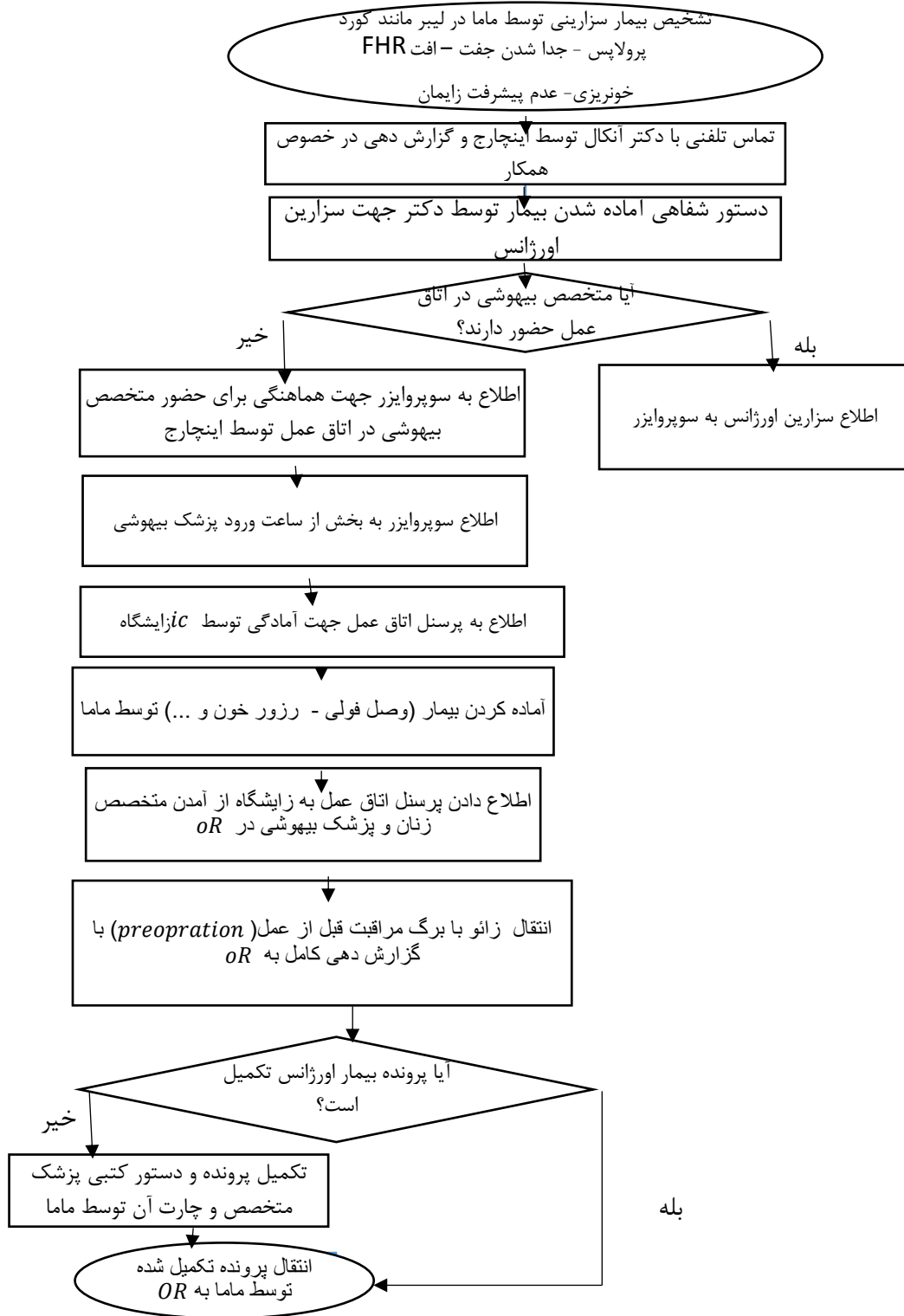
سمیه قانیدی

تابنده دمیا

ارغوان فرمانی

مریم رئیسی

فرآیند سزارین اورژانس بیمار لیبر



صاحبان فرایند : پزشک متخصص زنان - پزشک متخصص بیهوشی - ماما - سوپروایزر - پرسنل اتاق عمل مدت زمان فرآیند

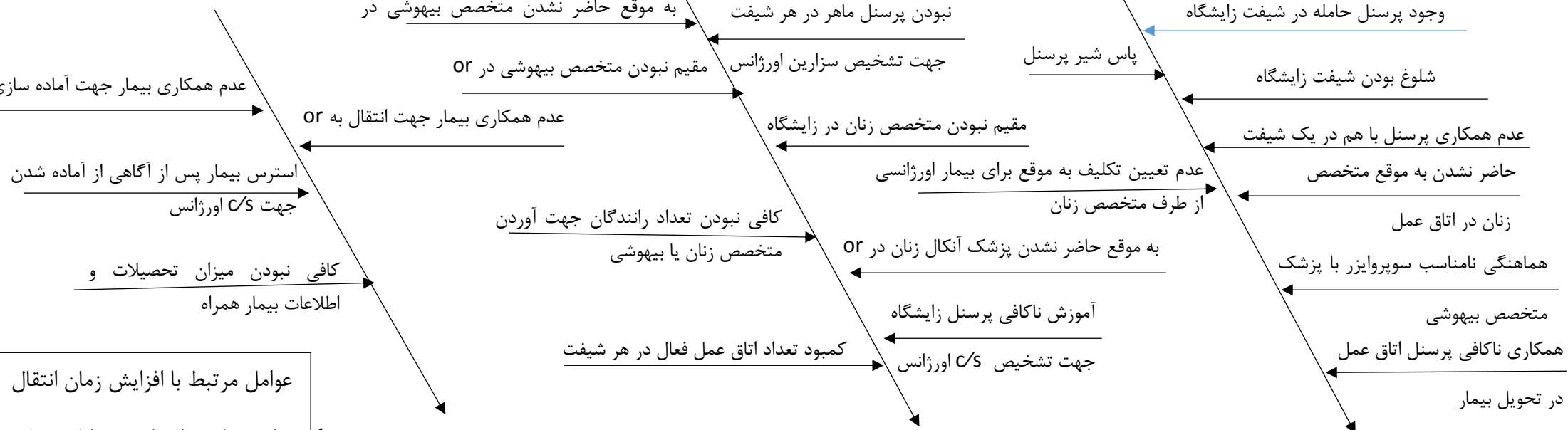
: ۳۰ دقیقه

بیمارستان امام حسن مجتبی (علیه السلام)

عوامل مرتبط با بیمار

عوامل سازمانی

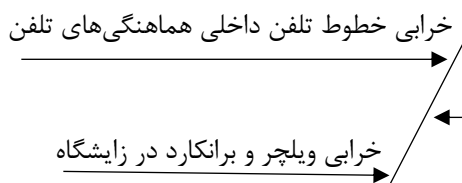
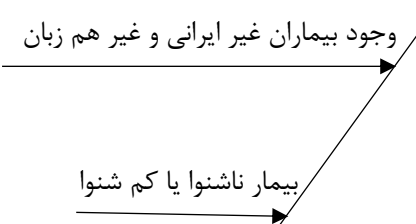
عوامل فردی



عوامل مرتبط با افزایش زمان انتقال زائد سزارین اورژانس به اتاق عمل

عوامل مرتبط با ارتباطات

عوامل مرتبط با تجهیزات



شناسنامه سنجه

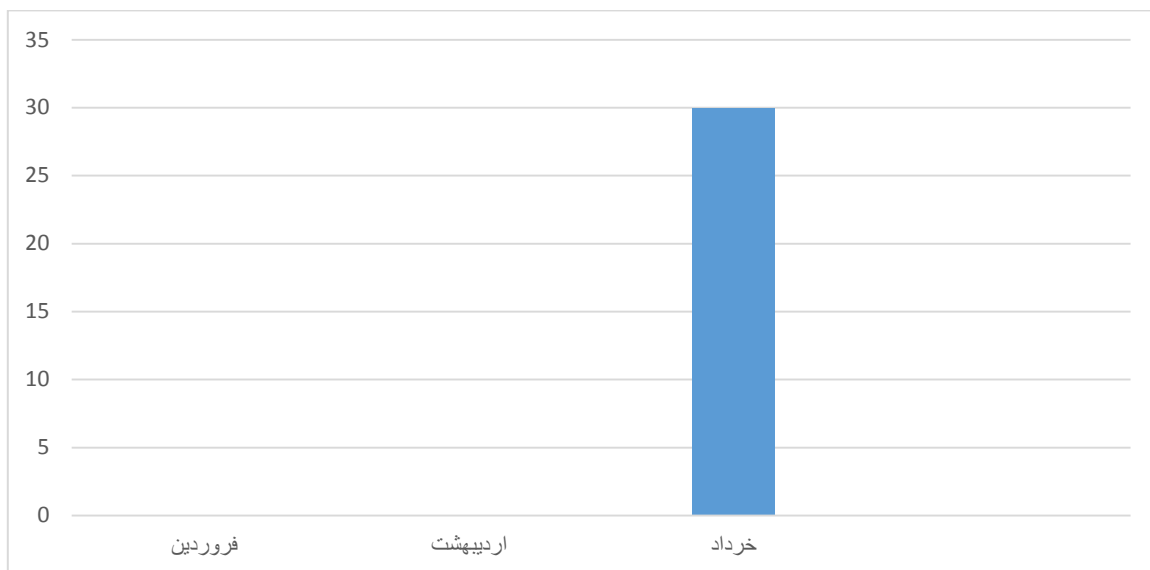
افزایشی	هدف / جهت مطلوب		ساختاری	بروندهی	فرآیندی	وجه سنجه
خانم عابدی	مسئول اندازه گیری	خانم با مروت	مسئول سنجه	میانگین زمان انتقال زائو جهت سزارین اورژانس		نام سنجه (شاخص)
میانگین مدت زمان صرف شده جهت انتقال بیمار سزارین اورژانس به اتاق عمل تا پرونده تکمیل شد.						توجه
درصد			واحد اندازه گیری شاخص	ماهانه		دوره اندازه گیری شاخص
<u>زمان تحویل نوزاد به بخش - زمان تشخیص سزارین اورژانس</u> تعداد کل سزارین های اورژانس انجام شده در بازه زمانی						فرمول
پرونده بیمار - دفتر شاخص						گردآوری منجز
-						وضعیت مبنا
مترون + دفتر بهبود کیفیت			سطوح گزارش دهی	ماهانه		تناوب گزارش دهی
از سمت مترون						ارائه بازخورد
نبود به موقع متخصص زنان و بیهوشی در بیمارستان / خرابی تلفن داخلی و خارجی						چالش ها و مواد مخدوش کننده
نام و امضای مدیر واحد:			نام و امضای اندازه گیری سنجه: خانم عابدی		نام و امضای مسئول سنجه: خانم با مروت	
						تاریخ بازنگری:

جدول اولویت بندی

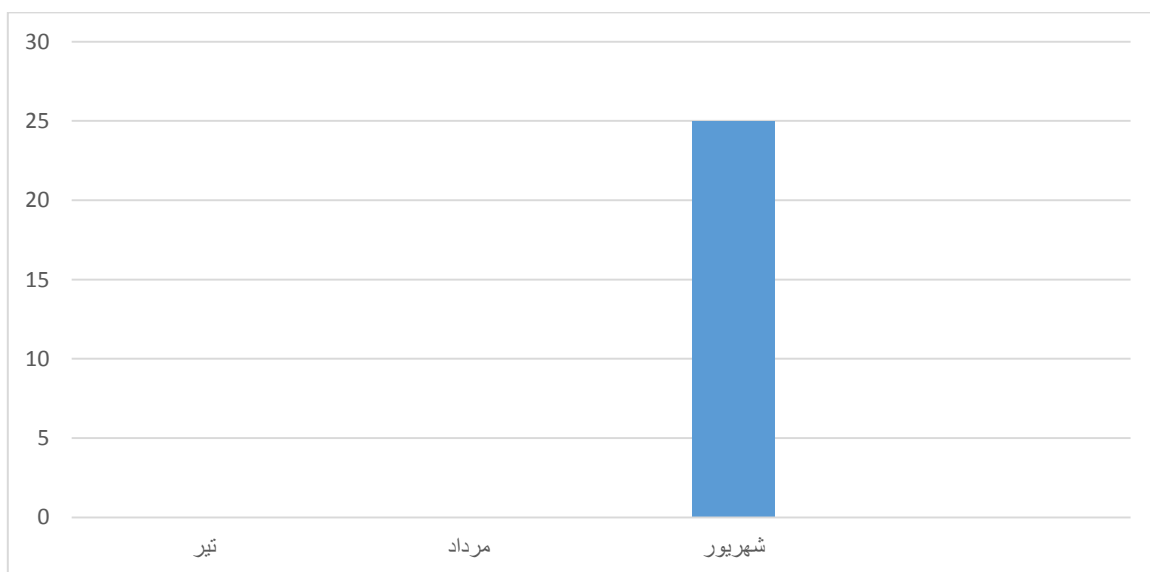
معیارهای انتخاب					جدول اولویت بندی و انتخاب	
درجه اولویت موارد ارتقاء	جمع امتیازات	آسان بودن	امکان پذیر بودن	تأثیر بر فرآیند	کم هزینه بودن	موارد ارتقا
۱	۱۳	۳	۴	۴	۲	مقیم بودن پزشک زنان و بیهوشی در بیمارستان
۲	۱۲	۳	۳	۳	۳	آموزش پرسنل در زمینه تشخیص به موقع موارد اورژانس و اطلاع به پزشکان آنکال
۳	۱۱	۳	۳	۳	۲	افزایش تعداد پرسنل ماما و بیماربر هر شیفت
۴	۱۰	۲	۳	۳	۲	در نظر گرفتن تعداد راننده کافی جهت انتقال سند آنکال اتاق عمل و پزشک به بیمارستان
۵	۹	۲	۲	۳	۲	افزایش تعداد تجهیزات مانند ویلچر و برانکارد
۶	۷۱	۲	۱	۳	۱	افزایش تعداد اتاق عمل های فعال در هر شیفت

جدول برنامه ریزی

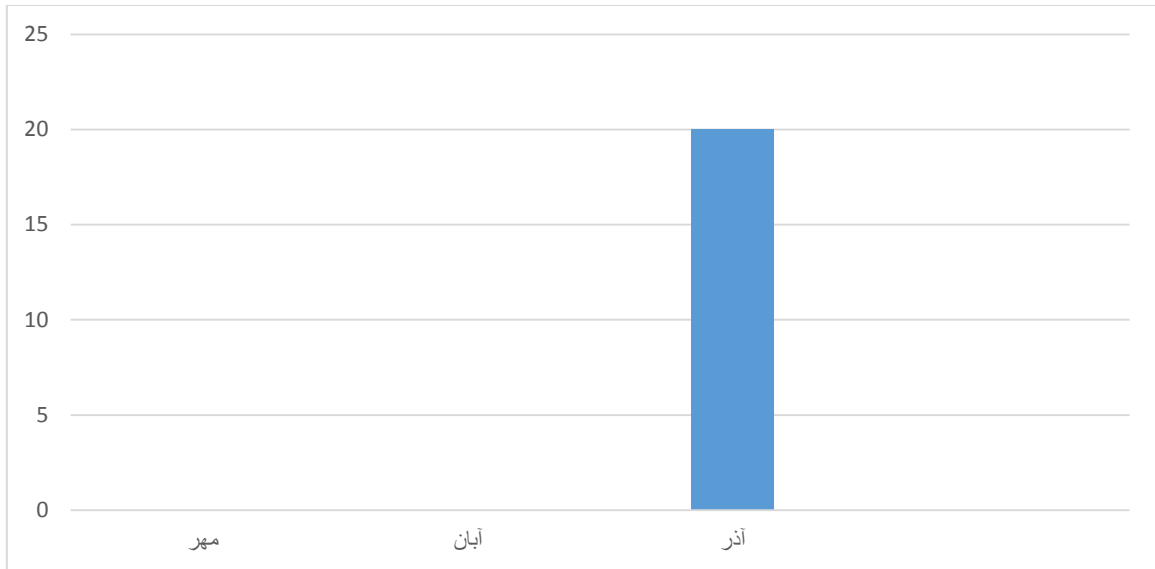
تاریخ پایان	تاریخ شروع	مسئول اجرا	عنوان فعالیت
۹۷/۱۱/۳۰	۹۷/۱/۱	ریاست بیمارستان	الزام به مقیم بودن متخصص زنان در ۲۴ ساعت و حضور ایشان در زایشگاه
۹۷/۱۱/۳۰	۹۷/۱/۱	سوپروایزر آموزشی	برگزاری کلاسهای آموزشی اورژانس های زنان برای پرسنل مامایی
۹۷/۱۱/۳۰	۹۷/۱/۱	مترون	مذاکره با دانشگاه جهت دادن نیروی پرسنل نیروی ماما و بیماربر
۹۷/۱۱/۳۰	۹۷/۱/۱	مدیر	افزایش تعداد راننده های بیمارستان جهت انتقال پرسنل آنکال و تشخیص به بیمارستان
۹۷/۱۱/۳۰	۹۷/۱/۱	مدیر	اختصاص بودجه جهت به روز کردن و خریداری تجهیزات زایشگاه
۹۷/۱۱/۳۰	۹۷/۱/۱	ریاست و مدیریت بیمارستان	افزایش تعداد اتاق عمل های فعال در شیفت های مختلف



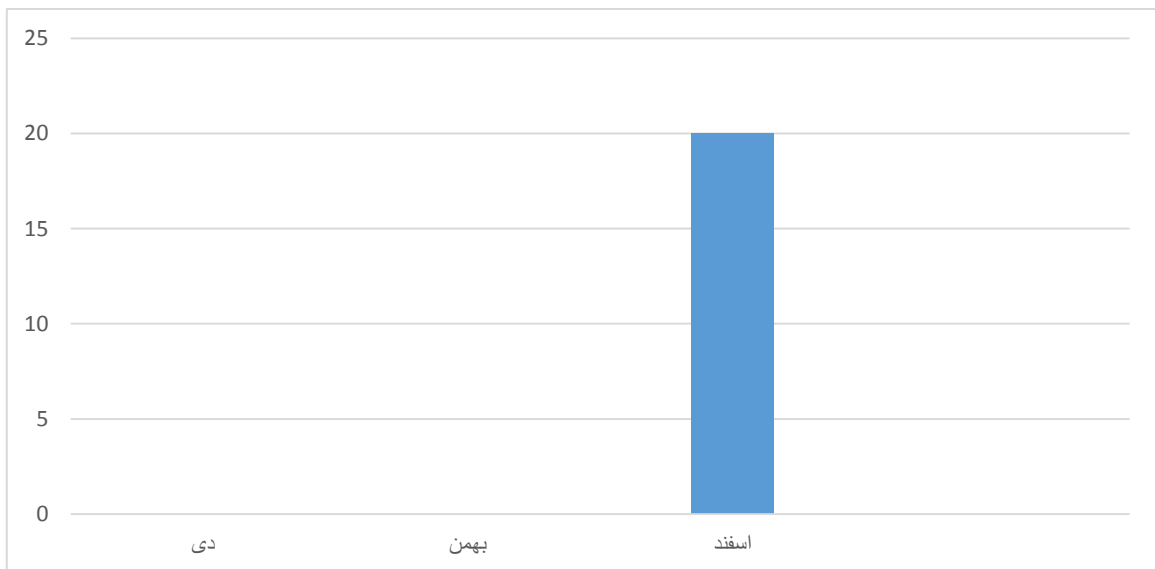
سه ماهه اول به علت نداشتن اتاق پزشک مقیم و خط مستقیم تلفن زمان کل فرایند انتقال ۳۰' بوده است.



سه ماهه دوم با توجه به اختصاص خط ستقیم تلفن این زمان به ۲۵' رسیده است.



سه ماهه سوم



سه ماهه چهارم

سه ماهه سوم و چهارم با توجه به راه اندازی اتاق پزشک و مستقر بودن پزشک در بخش این زمان به ۲۰٪ تقلیل یافته است.